



RÉPUBLIQUE  
FRANÇAISE

*Liberté  
Égalité  
Fraternité*



MARS 2021

# Survie des personnes atteintes de cancer en France métropolitaine 1989-2018

## POUMON CANCERS ÉPIDERMOÏDES

Etude collaborative partenariale entre le réseau français des registres des cancers (Francim), le service de Biostatistique-Bioinformatique des Hospices civils de Lyon (HCL), Santé publique France et l'Institut national du cancer (INCa)

### *Compléments*



## Compléments à la partie 1 - Survie à 1 et 5 ans des personnes diagnostiquées entre 2010 et 2015 (tous registres)

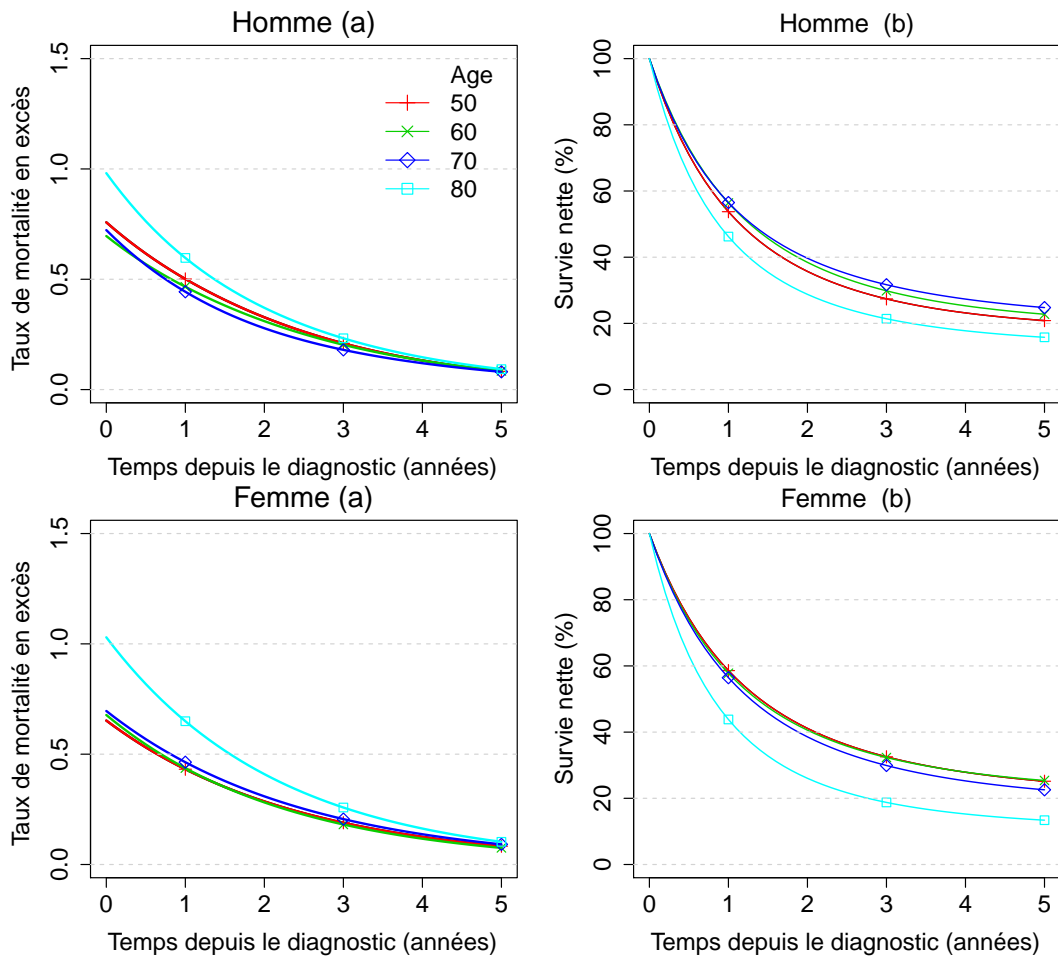
**Table C1. Survie observée (%) à 1 et 5 ans selon l'âge et le sexe et IC à 95%**

	1 an			5 ans		
	Homme	Femme	Ensemble	Homme	Femme	Ensemble
50 ans	54 [51;56]	58 [53;63]	55 [52;57]	20 [18;23]	25 [21;30]	21 [19;23]
60 ans	56 [54;58]	58 [54;61]	56 [55;58]	21 [20;23]	25 [21;28]	22 [21;23]
70 ans	55 [54;57]	56 [52;59]	56 [54;57]	22 [21;24]	21 [18;25]	22 [21;24]
80 ans	44 [42;46]	43 [39;47]	44 [42;46]	11 [10;13]	11 [8;14]	11 [10;12]

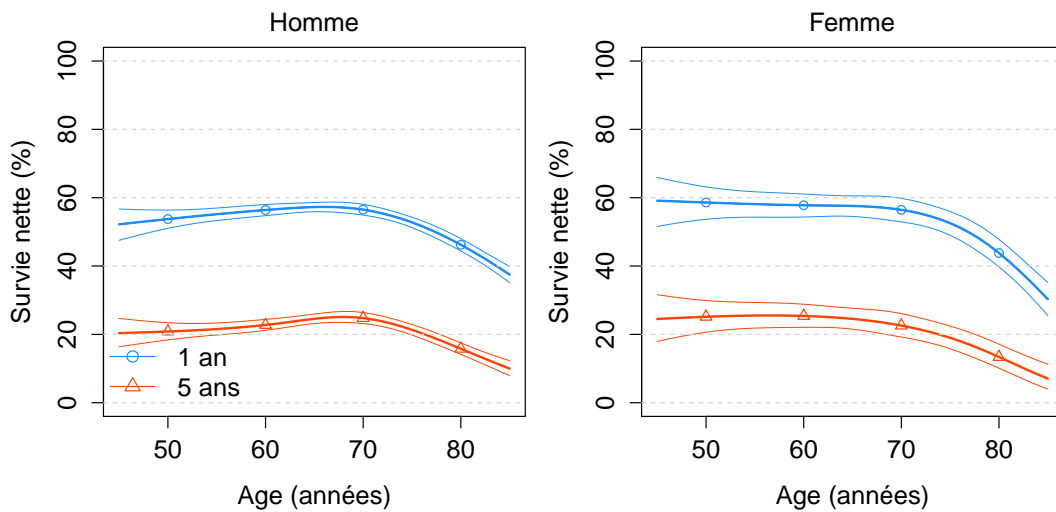
**Table C2. Taux de mortalité en excès (en nombre de décès par personne-année) à 0 mois, 6 mois, 1 an, 3 ans et 5 ans selon l'âge au diagnostic pour Hommes et Femmes ensemble et IC à 95%**

Âge	0 mois	6 mois	1 an	3 ans	5 ans
50 ans	0,73 [0,66;0,80]	0,60 [0,56;0,64]	0,49 [0,46;0,52]	0,21 [0,18;0,23]	0,08 [0,07;0,11]
60 ans	0,69 [0,65;0,74]	0,57 [0,54;0,59]	0,46 [0,44;0,49]	0,20 [0,18;0,22]	0,08 [0,07;0,10]
70 ans	0,72 [0,67;0,77]	0,56 [0,54;0,59]	0,44 [0,42;0,47]	0,18 [0,17;0,20]	0,08 [0,07;0,10]
80 ans	0,99 [0,92;1,06]	0,77 [0,73;0,81]	0,60 [0,57;0,63]	0,24 [0,21;0,26]	0,10 [0,07;0,12]

**Figure C1. Taux de mortalité en excès (en nombre de décès par personne-année) (a) et survie nette (b) selon le temps depuis le diagnostic pour différents âges, chez l'homme et chez la femme**



**Figure C2. Survie nette à 1 et 5 ans selon l'âge au diagnostic avec IC à 95%, chez l'homme et chez la femme**



## Complément à la partie 2 - Tendances de la survie nette à 1, 5 et 10 ans des personnes diagnostiquées entre 1990 et 2015 (restriction aux registres couvrant l'ensemble de la période 1990-2015, Hommes et Femmes ensemble)

Table C3. Survies observée et nette (%) à 1, 5 et 10 ans selon l'année de diagnostic et IC à 95%

Années	1 an		5 ans		10 ans	
	observée	nette	observée	nette	observée	nette
1990	44 [43;45]	45 [44;46]	13 [12;14]	15 [14;16]	7 [6;8]	9 [8;10]
1995	45 [44;46]	47 [46;47]	14 [13;14]	16 [15;16]	8 [7;8]	10 [9;11]
2000	47 [47;48]	49 [48;49]	15 [15;16]	17 [17;18]	9 [8;9]	11 [11;12]
2005	50 [49;51]	51 [51;52]	17 [16;18]	19 [19;20]	10 [9;10]	13 [12;14]
2010	52 [52;53]	54 [53;55]	19 [18;20]	22 [21;23]	11 [11;12]	15 [14;16]
2015	55 [54;57]	57 [55;58]	22 [20;23]	24 [23;26]	ND	ND

ND : Non Disponible

Table C4. Taux de mortalité en excès (en nombre de décès par personne-année) à 0 mois, 6 mois, 1 an, 5 ans et 10 ans selon l'âge et selon l'année de diagnostic et IC à 95%

Année	0 mois	6 mois	1 an	5 ans	10 ans
<b>50 ans</b>					
1990	0,68 [0,61;0,77]	0,66 [0,61;0,70]	0,65 [0,60;0,70]	0,09 [0,08;0,10]	0,06 [0,04;0,08]
1995	0,68 [0,61;0,75]	0,64 [0,60;0,68]	0,63 [0,59;0,67]	0,09 [0,08;0,10]	0,05 [0,04;0,07]
2000	0,66 [0,59;0,74]	0,61 [0,58;0,65]	0,60 [0,56;0,64]	0,09 [0,08;0,10]	0,05 [0,04;0,06]
2005	0,64 [0,57;0,71]	0,58 [0,55;0,62]	0,57 [0,53;0,60]	0,09 [0,08;0,10]	0,04 [0,03;0,06]
2010	0,62 [0,55;0,70]	0,55 [0,51;0,59]	0,53 [0,49;0,57]	0,09 [0,07;0,10]	0,04 [0,03;0,06]
2015	0,59 [0,52;0,68]	0,52 [0,47;0,57]	0,50 [0,46;0,55]	0,09 [0,07;0,10]	ND
<b>60 ans</b>					
1990	0,79 [0,71;0,87]	0,63 [0,59;0,67]	0,62 [0,59;0,66]	0,10 [0,09;0,12]	0,11 [0,08;0,13]
1995	0,76 [0,69;0,83]	0,60 [0,57;0,63]	0,59 [0,56;0,62]	0,10 [0,09;0,11]	0,09 [0,08;0,11]
2000	0,73 [0,66;0,79]	0,56 [0,53;0,59]	0,55 [0,52;0,57]	0,10 [0,09;0,11]	0,08 [0,07;0,10]
2005	0,68 [0,63;0,75]	0,52 [0,49;0,55]	0,50 [0,48;0,53]	0,09 [0,09;0,10]	0,07 [0,06;0,09]
2010	0,64 [0,58;0,71]	0,48 [0,45;0,51]	0,46 [0,44;0,49]	0,09 [0,08;0,10]	0,07 [0,05;0,09]
2015	0,61 [0,54;0,68]	0,44 [0,41;0,48]	0,42 [0,40;0,46]	0,09 [0,07;0,10]	ND
<b>70 ans</b>					
1990	1,01 [0,93;1,10]	0,80 [0,75;0,84]	0,67 [0,63;0,71]	0,11 [0,10;0,13]	0,14 [0,11;0,18]
1995	0,95 [0,88;1,03]	0,74 [0,70;0,77]	0,62 [0,59;0,65]	0,11 [0,10;0,12]	0,12 [0,10;0,15]
2000	0,89 [0,82;0,96]	0,67 [0,64;0,71]	0,56 [0,53;0,59]	0,10 [0,09;0,12]	0,11 [0,09;0,13]
2005	0,82 [0,76;0,88]	0,61 [0,58;0,64]	0,50 [0,48;0,53]	0,10 [0,09;0,11]	0,09 [0,07;0,12]
2010	0,75 [0,69;0,82]	0,55 [0,52;0,58]	0,45 [0,43;0,48]	0,09 [0,08;0,10]	0,08 [0,06;0,11]
2015	0,69 [0,63;0,76]	0,50 [0,47;0,53]	0,41 [0,38;0,43]	0,09 [0,07;0,10]	ND
<b>80 ans</b>					
1990	1,66 [1,51;1,83]	1,16 [1,08;1,24]	0,94 [0,86;1,01]	0,15 [0,11;0,19]	0,13 [0,07;0,22]
1995	1,53 [1,41;1,67]	1,05 [0,99;1,11]	0,84 [0,79;0,90]	0,14 [0,11;0,17]	0,11 [0,06;0,18]
2000	1,39 [1,28;1,51]	0,94 [0,88;0,99]	0,75 [0,70;0,79]	0,13 [0,10;0,16]	0,09 [0,06;0,15]
2005	1,25 [1,16;1,36]	0,83 [0,78;0,88]	0,66 [0,62;0,70]	0,12 [0,09;0,14]	0,08 [0,05;0,13]
2010	1,12 [1,03;1,23]	0,73 [0,69;0,77]	0,57 [0,54;0,61]	0,11 [0,09;0,13]	0,06 [0,04;0,11]
2015	1,01 [0,91;1,12]	0,64 [0,60;0,69]	0,50 [0,46;0,54]	0,10 [0,08;0,12]	ND

ND : Non Disponible

**Table C5. Survie nette (%) à 1, 5 et 10 ans selon l'année de diagnostic et par âge au diagnostic et IC à 95%**

Age	1990	1995	2000	2005	2010	2015
<b>1 an</b>						
50	52 [50;54]	53 [51;54]	54 [52;55]	55 [54;57]	57 [55;59]	59 [56;61]
60	52 [50;53]	54 [52;55]	56 [54;57]	58 [57;59]	60 [59;62]	63 [61;64]
70	44 [43;46]	47 [46;48]	50 [49;51]	53 [52;55]	57 [55;58]	60 [58;61]
80	30 [28;32]	33 [32;35]	37 [36;39]	42 [40;43]	46 [45;48]	51 [48;53]
<b>5 ans</b>						
50	19 [17;21]	20 [18;21]	21 [19;22]	22 [21;24]	24 [22;26]	25 [23;28]
60	17 [16;19]	19 [18;20]	21 [20;22]	23 [22;24]	25 [24;27]	28 [26;30]
70	14 [13;15]	16 [15;17]	19 [18;20]	21 [20;23]	25 [23;26]	28 [26;30]
80	6 [5;7]	8 [7;9]	10 [9;11]	13 [11;14]	16 [14;17]	19 [17;21]
<b>10 ans</b>						
50	14 [12;15]	14 [13;16]	15 [14;16]	16 [15;18]	18 [16;20]	ND
60	11 [10;12]	12 [11;13]	14 [13;15]	16 [15;17]	18 [16;19]	ND
70	8 [7;9]	10 [9;11]	12 [11;13]	14 [13;15]	17 [16;18]	ND
80	3 [3;4]	4 [4;5]	6 [5;7]	8 [7;10]	11 [9;13]	ND

ND : Non Disponible